



Conférence EMIN - European Minimum Income Network

Un budget de référence pour le Luxembourg

6 décembre 2017

*être
proche*

Conférence EMIN - European Minimum Income Network

Un budget de référence pour le Luxembourg

6 décembre 2017

Mot de bienvenue et introduction

Robert Urbé, Caritas Luxembourg

Collaborateur « Veille socio-politique »,
rédacteur du « Sozialalmanach »

*être
proche*

Qu'est-ce qu'EMIN?

Le réseau européen de revenu minimum (EMIN) est un réseau informel d'organisations et de personnes engagées dans la réalisation progressive du droit à des régimes de revenu minimum adéquats, accessibles et favorables. EMIN réunit différents experts, professionnels, universitaires et diverses entités actives dans la lutte contre la pauvreté et l'exclusion sociale.

EMIN est organisé au niveau de l'UE et au niveau national, dans tous les États membres de l'Union européenne ainsi qu'en Islande, en Norvège, en Macédoine (ARYM) et en Serbie. Ce réseau est coordonné par le Réseau européen anti-pauvreté (EAPN).

EMIN a débuté comme un projet de deux ans (EMIN 1, 2013-2014) financé par la Commission européenne, dans le but de parvenir à un consensus et de prendre les mesures nécessaires pour la réalisation progressive de systèmes de revenu minimum adéquats et accessibles dans les États membres.

Pour la période 2017-2018, EMIN reçoit un soutien financier du programme de l'Union européenne pour l'emploi et l'innovation sociale (EaSI) afin de développer son travail dans les États membres de l'UE et au niveau de l'UE. Ce projet est appelé EMIN 2.

Objectifs du projet EMIN

Le projet EMIN 2 vise à la réalisation progressive du droit à des régimes de revenu minimum adéquats, accessibles et favorables, à travers :

- Renforcement des réseaux et des réseaux EMIN aux niveaux européen et national
- Faire prendre conscience que des revenus adéquats et accessibles ne sont pas seulement bons pour les personnes qui en bénéficient directement, mais aussi pour l'ensemble de la société
- Assurer des progrès en s'engageant dans des débats politiques et des initiatives pertinentes aux niveaux européen et national

Conférence EMIN - European Minimum Income Network

Un budget de référence pour le Luxembourg

6 décembre 2017

Présentation de l'étude

Anne Franziskus, STATEC – Institut national de la statistique
et des études économiques

Chargée d'études Division statistiques sociales

Quels besoins pour une participation sociale adéquate? Un budget de référence pour le Luxembourg

Anne Franziskus, STATEC

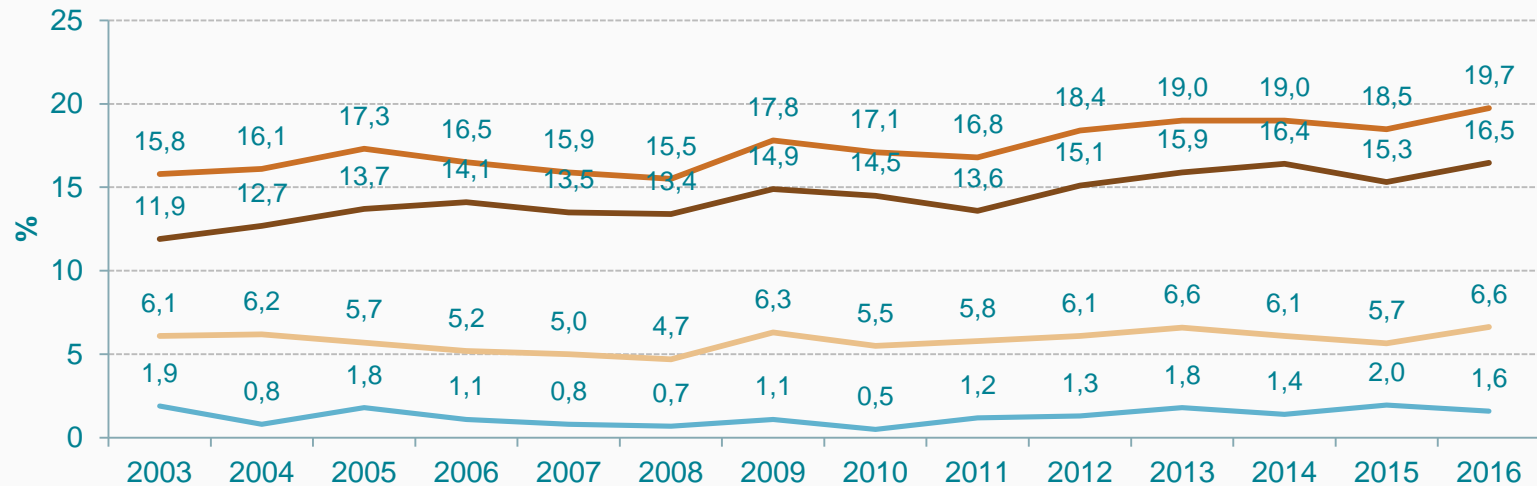
Division statistiques sociales, Unité conditions de vie

- I. Introduction
- II. Résultats
- III. Analyses
- IV. Réception du projet et suite des travaux

I. Introduction

De quoi a-t-on besoin **au minimum** pour vivre décentement au Luxembourg et pour participer activement à la vie en société?

Un budget de référence



— Taux de risque de pauvreté ou d'exclusion sociale "Europe-2020"

— Taux de privation matérielle grave

— Taux de risque de pauvreté

— % de personnes âgées de moins de 60 ans vivant dans des ménages à très faible intensité de travail

Taux de risque de pauvreté ou d'exclusion sociale (Europe -2020), taux de risque de pauvreté, taux de privation matérielle grave et pourcentage de personnes qui habitent dans des ménages à très faible intensité de travail, 2003-2016

Source: STATEC (en collaboration avec le LISER), EU-SILC

- Un ensemble de **paniers de biens et de services** qui représentent un certain standard de vie dans une société donnée (Bradshaw et al. 2008; Storms et al. 2013)

- Objectif = de calculer un **montant concret** pour différents types de ménage

- Approches différentes mais
- 3 étapes principales:
 - Définir le standard de vie visé
 - Définir des paniers de biens et de services
 - Calculer le prix de ces paniers

- Dans le cas du Luxembourg: un niveau de vie minimum pour participer activement à la société

- Permettre aux individus **d'accomplir leurs différents rôles et fonctions sociales** (familiers, professionnels, etc.)

- Durée début 2014 – début 2016
- Projet effectué par le STATEC en coopération avec le Ministère de la Famille, de l'Intégration et à la Grande Région
 - Comité de pilotage (STATEC, MF, Caritas, IGSS, Ligue médico-sociale, Co-labor)
- Deux parties:
 - Étude qualitative préparatoire (Franziskus 2014)
 - Développement du budget de référence à proprement parler
- Projet pilote du STATEC (Borsi et al. 2010)

- Intérêt grandissant pour la méthode de la part de
 - Commission européenne, EMIN, chercheurs...
- Deux projets parallèles
 - **ImPRovE (FP7): 7 pays, 2012-2016**
 - **EU Reference Budgets Network Pilot Project: 28 pays, 2014-2015**
- **Objectif** = Développer une **méthodologie transnationale** qui permette de construire des budgets de référence selon les mêmes principes de départ

- **Contextualiser** les indicateurs (européens) sur la pauvreté et la privation
- Faire des **comparaisons** avec les seuils minima
- **Evaluer** adéquation des systèmes de protection contre la précarité
- **Développer** des programmes de conseil budgétaire pour les ménages en situation de difficulté financière

- De quoi une personne/un ménage a-t-il besoin pour satisfaire ses besoins essentiels pour participer adéquatement à la vie en société?

- Théorie des besoins universels (Doyal & Gough 1991)
- Deux **besoins universels**
 - Bon état de santé
 - Autonomie d'action
- Les besoins intermédiaires pour satisfaire ces deux besoins universels varient dans le temps et dans l'espace
- 11 besoins intermédiaires (Doyal & Gough 1991:157-158)

Alimentation
saine

Logement

Soins de santé

Hygiène
personnelle

Vêtements

Vie sociale

Sécurité dans
l'enfance

Mobilité

Life long
Learning

- Méthode européenne: ‘Approche mixte’
- 3 sources de données pour définir le contenu des paniers
 - Standards légaux internationaux et nationaux
 - Recherches scientifiques et savoir d’expert
 - Focus groups
 - Aider à construire certains paniers (vie sociale)
 - Vérifier acceptabilité sociale des paniers

- Deux séries de focus groups
 - 3 focus groups pour vérifier hypothèses de base du projet et discuter panier alimentation (décembre 2014)
 - 3 focus groups pour discuter paniers vie sociale, besoins des enfants et lifelong learning (avril-mai 2016)

- Calcul du budget pour quatre types de ménages
 - Célibataires (h/f)
 - Couple sans enfants
 - Célibataires avec 1 enfant
 - Couple avec 2 enfants

- Hypothèses de base concernant les personnes de référence
 - Personnes en bonne santé
 - Savent faire des choix rationnels
 - Adultes sont actifs à plein temps (40-45 ans)
 - 1 enfant en âge d'école fondamentale (10 ans)
 - 1 enfant en âge d'école secondaire (14 ans)

➤ Principe de base:

- Les produits et prix doivent refléter le niveau inférieur de la consommation (prix les moins ou 2^e moins chers) tout en garantissant une certaine flexibilité
- Produits et prix principalement sélectionnés dans la base de données Indice des prix à la consommation (IPC) du STATEC
 - ≠ forcément les prix les moins chers, mais reflétant ce niveau bas de la consommation
 - Prix qui ne figurent pas dans l'IPC: recherches sur internet
 - Prix réglementés (transports publics)

Tableau 1: Contenu du panier 'soins du corps et des mains', hygiène personnelle

		Quantité	Durée de vie en mois	Prix/unité	Coût/an	Coût/mois
Tous	Savon pH-neutre 300 ml	8	12	1.20	9.60	0.80
	Déodorant	3	12	0.79	2.37	0.20
	Gel douche pH-neutre 250 ml	2.4	12	1.49	3.58	0.30
	Crème de corps 150 ml	4	12	2.19	8.76	0.73
	Crème de mains	2	12	2.19	4.38	0.37
	Baume à lèvres	2	12	1.98	3.96	0.33
	Brosse à ongles	1.2	12	1.00	1.20	0.10
	Lime à ongle	1.2	12	2.50	3.00	0.25
	Ciseaux à ongles	1	60	2.80	0.56	0.05
	Total				37.41	3.12

Source: STATEC

Tableau 2: Budget global pour les soins du corps et des mains par type de ménage

	Homme seul	Femme seule	Couple	Homme avec 1 garçon 10 ans	Femme avec 1 fille 14 ans	Couple avec 2 enfants
Total	3.12	3.12	6.23	6.23	6.23	12.47

Source: STATEC

II. Résultats

Tableau 3: Budget de référence global par type de ménage, niveau janvier 2016

	Homme seul	Femme seule	Couple	Homme avec 1 garçon 10 ans	Femme avec 1 fille 14 ans	Couple avec 2 enfants
Alimentation	292.51	259.33	540.94	436.14	463.25	882.55
Vêtements	55.65	58.99	103.22	118.50	124.07	230.68
Hygiène personnelle	27.21	39.11	65.40	48.26	72.80	120.15
Logement (mazout)	1049.28	1049.28	1231.21	1231.64	1231.64	1469.42
Santé	11.12	15.09	24.83	18.92	27.83	45.37
Mobilité	227.11	227.11	266.02	227.11	233.36	406.19
Vie sociale	253.91	253.91	356.41	332.22	350.24	547.72
Lifelong Learning	5.69	5.69	11.38	5.69	5.69	11.38
Besoins des enfants	0.00	0.00	0.00	104.62	114.31	221.63
Total	1922.47	1908.51	2599.42	2523.11	2623.18	3935.09

Source: STATEC

Graphique 1: Budget global d'un homme seul

Graphique 2: Budget global d'un couple avec 2 enfants

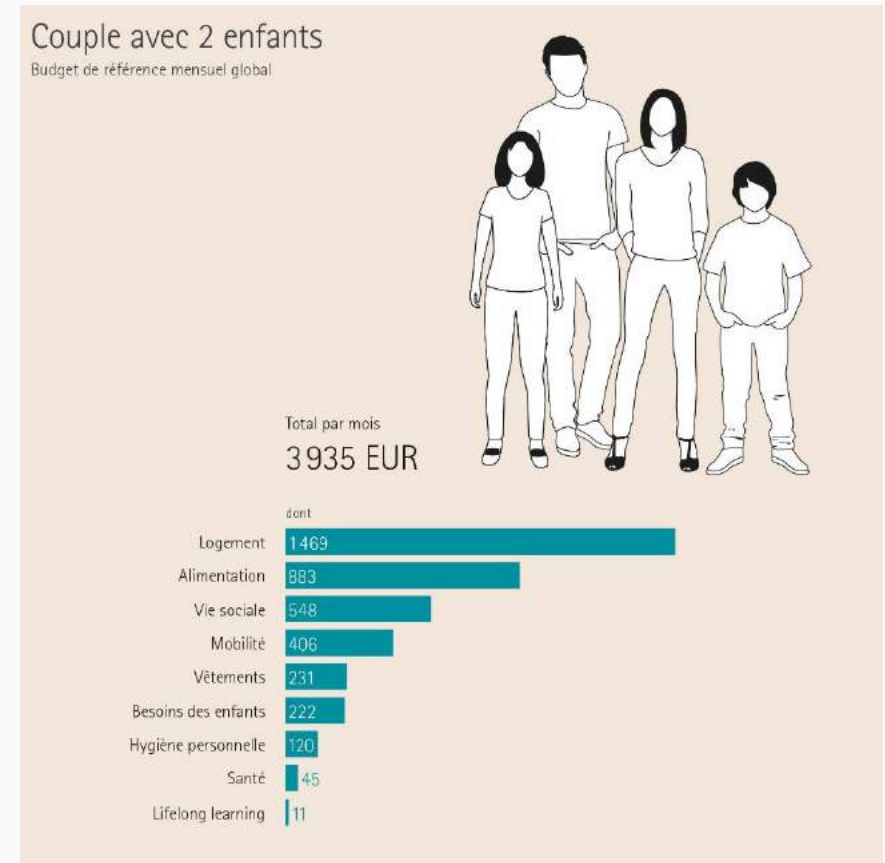


Tableau 4: Surfaces médianes et moyennes des résidents du Luxembourg, RP2011

		Locataires	Propriétaires
Adulte seul	N	16552	28650
	Moyenne	62.85	115.67
	Médiane	60.00	100.00
	25	40.00	80.00
	Percentiles	50	60.00
	75	80.00	140.00
Couples sans enfants	N	6676	28651
	Moyenne	85.80	144.75
	Médiane	80.00	135.00
	25	60.00	100.00
	Percentiles	50	80.00
	75	100.00	170.00
Adulte seul avec un enfant de 8-12 ans	N	2130	5350
	Moyenne	83.40	137.51
	Médiane	80.00	124.00
	25	60.00	94.00
	Percentiles	50	80.00
	75	100.00	160.00
Couples avec 2 enfants âgés de 10-15 ans	N	3657	18015
	Moyenne	115.54	172.90
	Médiane	100.00	160.00
	25	80.00	127.00
	Percentiles	50	100.00
	75	135.00	200.00

Source: STATEC RP2011

- Etape 1: Normes législatives
 - Surface habitable minimum 9 m²
 - ‘Logement approprié’
- Etape 2: Déterminer la surface du logement
 - Référence = la surface médiane des locataires pour les différents types de ménage (1 adulte, 2 adultes, etc.) du recensement de la population

Tableau 5: Loyers moyens et médians par surface

Surface	NB dans RP2011	Loyer moyen	Loyer médian
0-49 m ²	3 456	595.60	600.00
50-69 m ²	3 347	808.90	800.00
70-89 m ²	3 441	947.20	930.00
90-109 m ²	2 639	1 094.30	1 070.00

Source : STATEC RP2011

➤ Etape 3: Déterminer le coût du logement

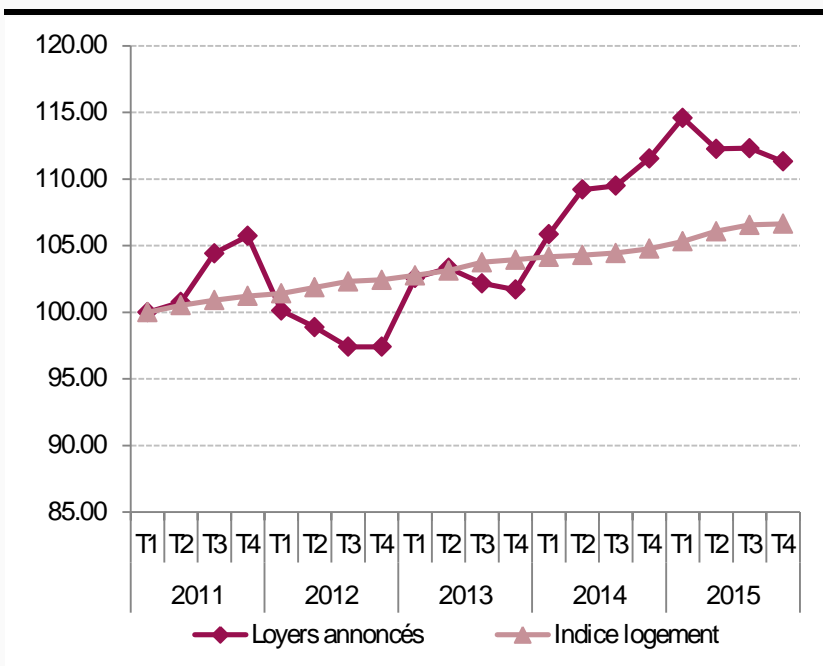
- Loyers médians des logements de référence

Tableau 6: Loyers retenus pour le budget de référence

	Surface en m ²	Coût du loyer
Adulte seul	60	800
Couple	80	930
Adulte avec 1 enfant	80	930
Couple avec 2 enfants	100	1 070.00

Source: STATEC

Graphique 3: Evolution du coût du loyer selon l'indice logement et l'indice des loyers annoncés



➤ Etape 3: Ajustement au niveau de janvier 2016 par l'indice des prix annoncés (Observatoire de l'Habitat)

Source: STATEC, Observatoire de l'Habitat

Tableau 7: Loyers finaux du budget de référence

	Adulte seul	Couple	Adulte avec 1 enfant	Couple avec 2 enfants
Total	890.48	1 035.18	1 035.18	1 191.02

Source: STATEC

Tableau 8: Budget global panier logement par type de ménage

	Adulte seul	Couple	Adulte avec 1 enfant	Couple avec 2 enfants
Loyer	890.48	1035.18	1035.18	1191.02
Energie (mazout)	62.78	77.73	78.15	112.44
Energie (gaz)	61.27	75.62	76.04	107.05
Taxes communales	42.25	61.92	61.92	106.39
Assurances	16.38	18.91	18.91	20.64
Entretien de la maison	37.39	37.48	37.48	38.93
Total si mazout	1049.28	1231.21	1231.64	1469.42
Total si gaz	1047.77	1229.11	1229.53	1464.03

Source: STATEC

- « Toute personne a droit au repos et aux loisirs et notamment à une limitation raisonnable de la durée du travail et à des congés payés périodiques » (Déclaration universelle des droits de l'homme, art.24)
- Repos et loisirs ont des effets positifs sur le bien-être (Iso-Aloha 2005)
- Mais: pas de recommandations ou normes par rapport aux loisirs
 - Que faut-il inclure au minimum?



- Consultation des focus groups pour déterminer le contenu

Tableau 9: Budget global pour la vie sociale par type de ménage

	Adulte seul	Couple	Adulte avec 1 enfant 10 ans	Adulte avec 1 enfant 14 ans	Couple avec 2 enfants
Activités culturelles	10.10	20.20	14.05	14.32	28.37
Activités sportives	17.18	34.35	31.07	32.65	63.73
Activité extraordinaire	3.13	6.25	2.95	3.65	6.59
Sorties au restaurant	13.87	27.73	26.38	26.38	52.77
Sorties 'casse-croûte'	15.50	31.00	25.50	25.50	51.00
Visites à domicile	31.17	31.17	31.17	31.17	31.17
Fêtes et cadeaux	6.25	12.5	17.50	17.50	35.00
TIC	98.01	119.47	108.67	123.17	155.30
Animal domestique	12.36	12.36	12.36	12.36	12.36
Vacances	33.33	41.67	45.83	45.83	83.33
Equipement repos	4.41	8.02	7.84	8.81	15.86
Equipement salon	4.12	4.24	4.24	4.24	4.47
Responsabilités administratives	4.50	7.45	4.66	4.66	7.78
Total	253.91	356.41	332.22	350.24	547.72

Source: STATEC

Tableau 10: Composition du panier fêtes et cadeaux

		Quantité	Durée de vie en mois	Prix/unité	Coût/an	Coût/mois
Adulte	Repas:					
	Anniversaire	1	12	10.00	10.00	0.83
	Noël	1	12	10.00	10.00	0.83
	Nouvel An	1	12	10.00	10.00	0.83
	Pâques	1	12	10.00	10.00	0.83
	Cadeaux:					
	Anniversaire	1	12	15.00	15.00	1.25
	Noël/Saint Nicolas	1	12	15.00	15.00	1.25
	Autre	1	12	5.00	5.00	0.42
	Total				75.00	6.25
Enfant	Repas:					
	Anniversaire	1	12	35.00	35.00	2.92
	Noël	1	12	10.00	10.00	0.83
	Nouvel An	1	12	10.00	10.00	0.83
	Pâques	1	12	10.00	10.00	0.83
	Saint-Nicolas	1	12	10.00	10.00	0.83
	Cadeaux:					
	Anniversaire	1	12	30.00	30.00	2.50
	Noël/Saint Nicolas	1	12	30.00	30.00	2.50
	Total				135.00	11.25

Source: STATEC

Tableau 11: Budget total fêtes et cadeaux par type de ménage

	Adulte seul	Adulte Couple	Adulte avec 1 enfant 10 ans	Adulte avec 1 enfant 14 ans	Couple avec 2 enfants
Total	6.25	12.50	17.50	17.50	35.00

Source: STATEC

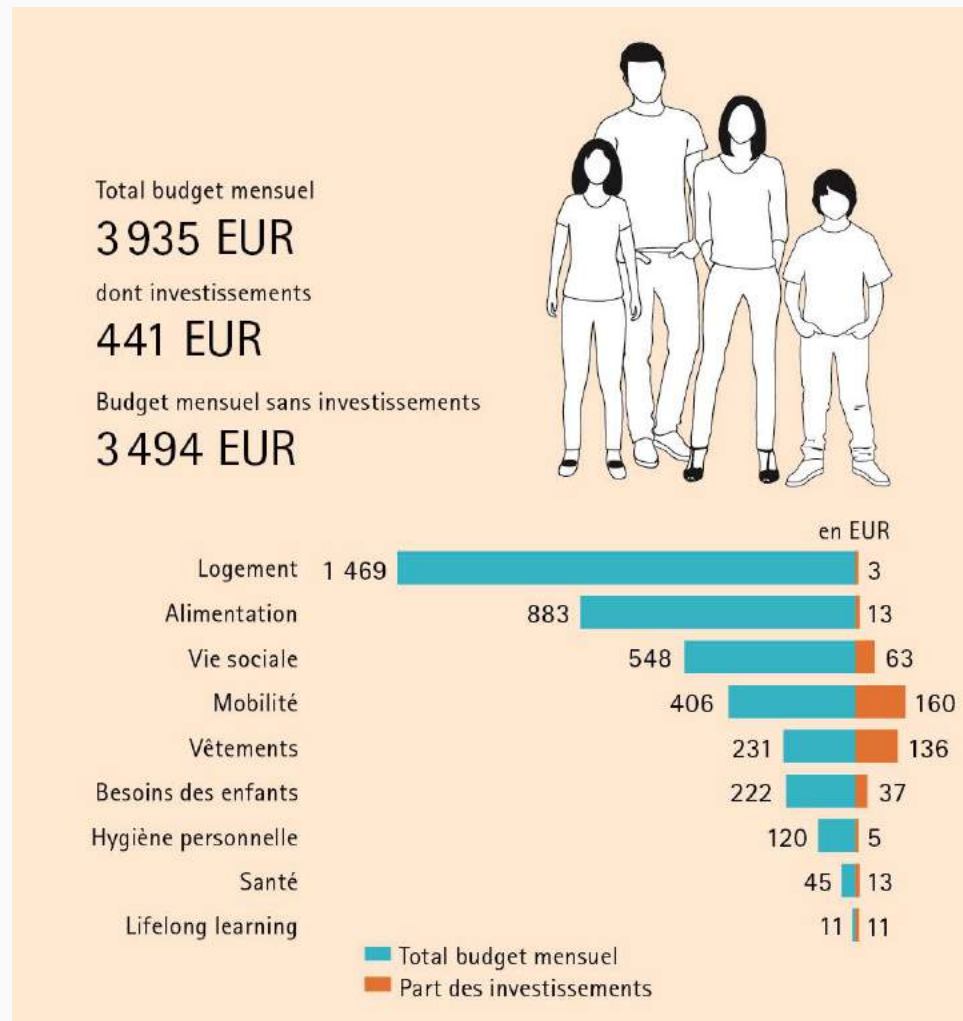
Tableau 12: Budget disponible pour fêtes de fin d'année pour une famille de 4 personnes

		Homme	Femme	Garçon	Filie
Noël	Alimentation par jour	8.49	7.35	5.13	5.26
	Budget extraordinaire	10	10	10	10
	Cadeaux	15	15	0	0
Saint-Nicolas	Budget grignotage	0	0	10	10
	Cadeaux	0	0	30	30
Nouvel An	Alimentation par jour	8.49	7.35	5.13	5.26
	Budget extraordinaire	10	10	10	10
Total		51.98	49.7	70.26	70.52
Total famille					242.46

Source: STATEC



Graphique 4: Part des investissements dans le budget d'une famille de 4 personnes

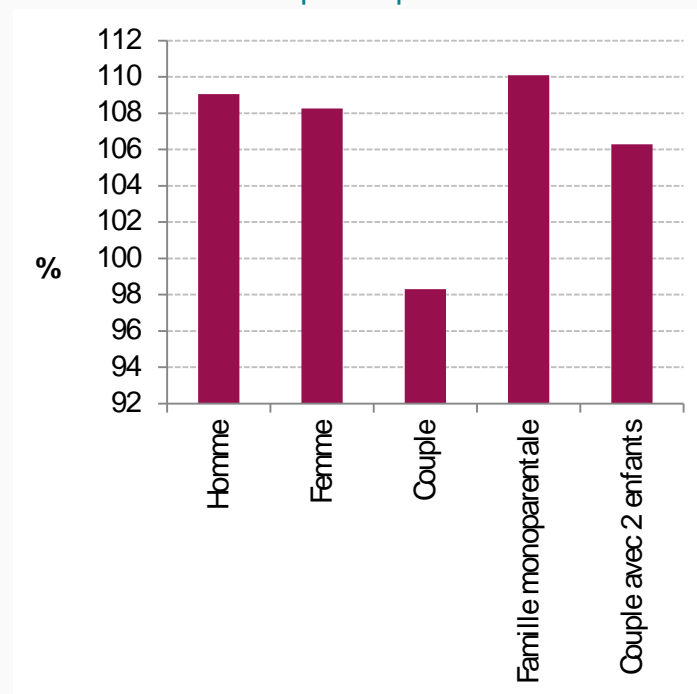


III. Analyses

Tableau 13: Comparaison du budget de référence au seuil de risque de pauvreté 2015

	Seuil de pauvreté	Budget de référence	% du seuil de pauvreté	Ecart en EUR
Homme	1 763.00	1 922.47	109.05	159.47
Femme	1 763.00	1 908.51	108.25	145.51
Couple	2 644.50	2 599.42	98.30	-45.08
Famille monoparentale	2 291.90	2 523.11	110.09	231.21
Couple avec 2 enfants	3 702.30	3 935.09	106.29	232.79

Graphique 5: Le budget de référence en 100% du seuil de risque de pauvreté 2015



Le salaire social minimum non qualifié (SSM)

Tableau 14: Total du SSM non qualifié net et transferts sociaux par type de ménage

	SSM non qualifié Net	CIS	Revenu net activité professionnelle	Complément RMG net	AVC	AC	SL	AF	CIM	ARS	Total prestations sociales	Total
Adulte seul	1 606.87	25.00	1 631.87	0.00	110.00	110.00	124.00	0.00	0.00	0.00	344.00	1 975.87
Couple sans enfants	3 272.06	50.00	3 322.06	0.00	0.00	0.00	0.00	0.00	0.00	0.00	0.00	3 322.06
Adulte 1 enfant 10 ans	1 690.28	25.00	1 715.28	0.00	137.50	137.50	149.00	285.00	62.50	9.58	781.08	2 496.36
Adulte 1 enfant 14 ans	1 690.28	25.00	1 715.28	0.00	137.50	137.50	149.00	315.00	62.50	19.58	821.08	2 536.36
Couple avec 2 enfants	3 272.06	50.00	3 322.06	0.00	192.50	192.50	0.00	600.00	0.00	29.17	1 014.17	4 336.23

Tableau 15: Comparaison du budget de référence au SSM net non qualifié et transferts sociaux

	SSM et transferts	Budget de référence	% du budget de référence	Ecart en EUR
Adulte seul	1975.87	1922.56	102.7729	53.31
Couple sans enfants	3322.06	2599.5	127.7961	722.56
Adulte 1 enfant 10 ans	2496.363	2523.19	98.9368	-26.8267
Adulte 1 enfant 14 ans	2536.363	2623.18	96.6904	-86.8167
Couple avec 2 enfants	4336.23	3935.17	110.1917	401.06

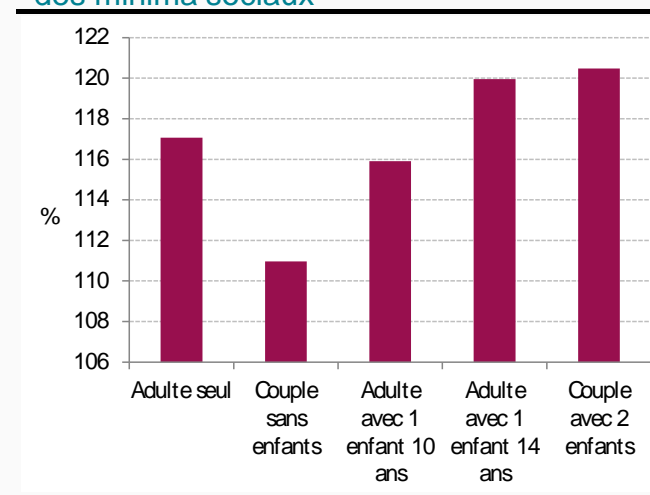
Tableau 16: Structure des minima sociaux, RMG et allocations diverses

	RMG brut	RMG net	AVC	AC	SL	AF	CM	ARS	Total minima sociaux
Adulte seul	1 348.18	1 298.29	110.00	110.00	124.00	0.00	0.00	0.00	1 642.29
Couple sans enfants	2 022.27	1 943.57	137.50	137.50	124.00	0.00	0.00	0.00	2 342.57
Adulte avec 1 enfant 10 ans	1 470.74	1 415.70	137.50	137.50	149.00	265.00	62.50	9.58	2 176.78
Adulte avec 1 enfant 14 ans	1 470.74	1 415.70	137.50	137.50	149.00	265.00	62.50	19.58	2 186.78
Couple avec 2 enfants	2 267.38	2 177.16	192.50	192.50	174.00	530.00	0.00	29.17	3 266.16

Tableau 17: Comparaison du budget de référence aux minima sociaux

	Total minima sociaux	Budget de référence	% des minima sociaux	Ecart en EUR
Adulte seul	1642.29	1922.47	117.06	-280.18
Couple sans enfants	2342.57	2599.42	110.96	-256.85
Adulte avec 1 enfant 10 ans	2176.78	2523.11	115.91	-346.32
Adulte avec 1 enfant 14 ans	2186.78	2623.18	119.96	-436.40
Couple avec 2 enfants	3266.16	3935.09	120.48	-668.93

Graphique 6: Le budget de référence en % des minima sociaux



IV. Réception du projet et suite des travaux



Le «budget de référence» critiqué

«Vie décente»: la première édition de l'étude du Statec a été mal perçue

PAR THIERRY LABRO
Peut-on vraiment vivre «décentement» avec 1.923 euros par mois? Comment le Statec a-t-il fixé les montants du poste «logement» dans le budget de référence publié jeudi? L'étude a suscité de nombreuses critiques hier. Décodage.

Les chiffres du budget de référence avec deux enfants) pour le logement dans un budget décent? Où et comment trouver un logement à ce prix-là au Luxembourg? Les chiffres sont basés sur le dernier recensement de la population, en 2011, et ont été actualisés à partir de l'indice des prix de l'Observatoire de l'Habitat. Ce qui permet

c'est-à-dire qu'il remplit les besoins essentiels de ses occupants. Ce logement n'est pas forcément à Luxembourg-ville ou à Esch, explique celle qui a dirigé cette étude de deux ans initiée avec le ministère de la Famille, Anne Franziskus. Les déplacements ont été intégrés au calcul, à raison de nomène de la pauvreté laborieuse.» Le budget de référence n'est pas très loin des seuils de pauvreté. Pour un adulte seul, il est 145 euros au dessus pour une femme, 159 euros pour un homme et 232 euros pour une famille monoparentale ou une famille qui a deux enfants, à l'exception de ceux qui vivent sans

Reichen 1923 Euro für ein gutes Leben in Luxemburg?

LUXEMBURG – Die Statistikbehörde Statec hat berechnet, wie viel Geld die luxemburgischen Haushalte monatlich mindestens brauchen – vom Single bis zur vierköpfigen Familie.

(Jens Kalaene)

Eine schrecklich utopische Familie

14. Februar 2017, 19:22 Uhr - Akt: 14. Februar 2017, 19:22 Uhr



...ence kennt ein en Gren mit knapp 1970, 270, wat d'Mobilitéit ugeet. Ech hu mer dat nach eng Kéier ugekuckt. Et ass e ganz interessant an detailléiert Dokument vu bal 200 Säite vun dem Statec, wou se dat a sech fein opgeschlës-selt hunn, wéi se op déi Donnéeë kommen.

mit zwei Kindern. (Bild: DPA)

388
Empfehlen
Twittern
Anhand von Durchschnittswerten hat die Statistikbehörde Statec den Finanzhaushalt der Einwohner in Luxemburg aufgestellt und das Minimaleinkommen berechnet, den jede Person oder jeder Haushalt braucht, um einen akzeptablen Lebensstandard zu erreichen. Die Studie zeigt, dass Single-Männer im Alter zwischen 40 und 45 Jahren 1923 Euro monatlich dafür brauchen und Frauen 1000 Euro. Warum diese

letzten Vater Jean (43 Jahre) angeführt.

Das Resultat: Die



de pau-
né et les
accorder
laire mé-
est celui
s égales
ceux qui
» a été
e. Pour-
aucune
de réfé-
tres pays
nés. En
a fina-
iser avec
ens pour
concrète

- Intérêt de la part de plusieurs associations / administrations d'utiliser (LISKO, Office social Esch)
- Le budget de référence peut être utilisé pour les travaux des services sociaux (Autriche, Norvège, Suisse, Suède, Belgique...)
 - Calculateurs de budget
 - CEBUD <https://www.cebud.be/budgetcalculator>
 - REMI (Belgique)
- Besoin d'adapter le budget à d'autres types de ménage
 - Petite enfance
 - Troisième âge
 - Personnes non actives

Tableau 17: Calcul budget loyer pour la garantie LISKO

Ménage	RMG Net	RMG Brut	Allocation familiales	Seuil revenu pour subvention loyer	Subvention loyer	Total revenu hors AVC	Reste à vivre Statec hors mobilité et vie sociale	Seuil accès épicerie sociale	Reste à vivre Lisko	Type de bien minimum	Loyer Liser 2017	Loyer Lisko	Charges intégrale Statec	Realiste (revenu net - reste à vivre Lisko - loyer - charges statec)
Personne seule	1349	1401	0	1874	124	1473	575	400	400	Studio	1000	850	165	58.33044
couple	2021	2102	0	2811	124	2145	965	600	700	Grand studio ou appart 1 ch	1150	1000	200	244.5244
trois adultes	2405	2503	0	2811	124	2529	1540	800	1000	Appart 2 ch	1600	1150	300	78.61534
Monoparental + 1 enfant de 12 ans	1471	1529	265	3374	149	1885	955	520	600	Appart 1ch	1280	1050	205	30.34132
Monoparental + 2 enfants - de 12 ans	1593	1656	530	3936	174	2297	1365	640	800	Appart 2 ch	1600	1150	245	102.36178
Couple + 1 enfant - de 12 ans	2021	2102	265	3374	149	2435	1360	720	900	Appart 2 ch	1600	1150	245	139.5244
Couple + 2 enfants - de 12 ans	2143	2229	530	3936	174	2847	1755	840	1100	Appart 2 ch	1600	1200	280	266.54486
Monoparental + 1 enfant + de 12 ans	1471	1529	315	3374	149	1935	1010	520	600	Grand studio ou appart 1 ch	1150	1050	205	80.34132
Monoparental + 2 enfants + de 12 ans	1593	1656	630	3936	174	2397	1445	640	800	Appart 2 ch	1600	1150	245	202.36178
Couple + 1 enfant entre 6 et 12 ans	2021	2102	285	3396	149	2455	1360	720	900	Appart 2 ch	1600	1200	245	109.5244
Couple + 2 enfants + de 12 ans	2143	2229	630	3396	174	2947	1835	840	1100	Appart 3 ch	2100	1550	280	16.54486
Couple + 3 enfants + 12ans	2265	2357	945	4498	199	3409	2270	960	1300	Appart 3 ch	2100	1650	320	138.55574
Couple + 2 enfants - de 12 ans + 2 enfants + de 12 ans	2509	2611	1060	5060	224	3793	2625	1080	1500	Appart 4 ch	2650	1950	360	-17.41292

Source: LISKO

- Une mise à jour régulière est prévue par l'indice des prix à la consommation (STATEC)
 - Sauf logement (indice Observatoire de l'Habitat)
- L'intervalle et la période de référence sont encore à définir
- Eventuellement en 2019: une révision plus complète du budget de référence pour prendre en compte les changements induites par les politiques sociales
- Continuer travaux sur les paniers (ajouter autres types de ménage etc.)
- Continuation des travaux au niveau européen avec la relance de la plate-forme européenne sur les budgets de référence <http://referencebudgets.eu/>

- La mise au point d'un budget de référence présente un nombre d'avantages
 - Propose une approche complémentaire
 - Permet de faire des analyses
 - Peut être utilisé concrètement sur le terrain
 - Nourrit le débat public et permet la participation des citoyens

- Mais: le budget de référence n'est pas à confondre avec le budget d'une famille réelle
- Il n'est pas figé dans du marbre
- Il nécessite une mise à jour régulière

CAHIER ÉCONOMIQUE 122

Quels besoins pour une vie décente ?
Vers un budget de référence pour le Luxembourg

2016

REGARDS | 04

sur le budget de référence d'une famille de 4 personnes

Auteur: Anne Franziskus
Publication périodique | Février 2017

STATEC
Institut national de la statistique
et des études économiques

3 935 EUR, c'est le montant dont une famille de quatre personnes a besoin pour vivre décemment. Le budget le plus important est le logement (1 469 EUR), suivi de l'alimentation (883 EUR) et de la vie sociale (548 EUR). Si la famille dispose d'une voiture, la mobilité représente également un coût conséquent (406 EUR).

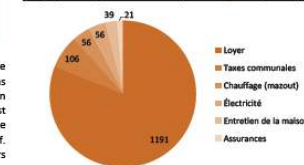
Un couple avec deux enfants aurait besoin de 3 935 EUR par mois sous condition de louer son logement dans une ville secondaire du pays et d'effectuer la plupart de ses déplacements en transports en commun. Tel est le résultat que que le STATEC a menée dans le but d'établir un le référence qui représente les besoins de base qui être satisfaits pour qu'un ménage puisse participer à la société (cf. encadré).

La méthode des budgets de référence
La méthode mise en œuvre dans le projet s'appelle 'budget de référence'. La particularité de cette méthodologie réside dans le fait qu'elle estime un budget hypothétique pour une famille modèle qui présente un certain nombre de caractéristiques. Le budget présenté ci-dessous est donc à prendre comme un budget théorique, qui ne peut pas être transposé tel quel sur le budget d'une famille réelle, du fait que les hypothèses de départ divergeront toujours de la réalité des personnes et qu'il est très difficile de déterminer exactement les conditions de vie d'une famille réelle. Le budget de référence demande une gestion budgétaire quotidienne et ne prend pas en compte les imprévus de la vie.

Budget mensuel de la famille de référence
100 m² pour 1 191 EUR par mois

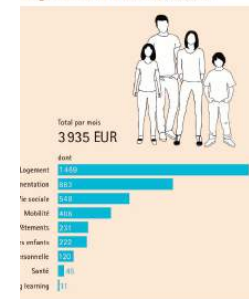
Avec un total de 1 469 EUR par mois le logement représente le coût le plus important du budget. La famille habite dans un appartement d'environ 100 m² dans un des pôles urbains (hors capitale) du Luxembourg. Le loyer s'élève à 1 191 EUR par mois. Ce montant a été calculé à l'aide des loyers médians répertoriés dans le recensement de la population 2011. Il a été ajusté au niveau de janvier 2016 par l'indice des prix à la location publié par l'Observatoire de l'Habitat. Au loyer s'ajoutent 56 EUR par mois pour le chauffage au mazout et 56 EUR pour l'électricité. Les frais pour le logement incluent également chaque mois 106 EUR pour les taxes communales (fourniture d'eau, taxe de canalisation, taxe pour l'enlèvement des ordures), 20 EUR pour les assurances et 38 EUR pour entretenir la maison (cf. graphique 1).

Graphique 1 - Dépenses mensuelles pour le logement (en EUR)



Source: STATEC

Budget mensuel de la famille de référence



et est illustré moyennant une famille modèle qui se compose de Marie, 42 ans, Jean, 43 ans, leur fille Lis, 14 ans et Theo, 10 ans. La mère et le père travaillent à plein temps fréquente la 5^e du lycée classique et Theo est au fondamental. Tous les quatre sont en bonne santé. Leur budget de 3 935 EUR inclut neuf caniers, qui se réfèrent à différents aspects de la vie.

38 | Étienne 100 | Douleur

Vivre avec un budget limité

Quelques témoignages d'un projet de recherche

Certains vivent au Luxembourg à l'échelle du revenu social minimum (RSM) sans qualification, sans maison. Est-ce une vie envisageable ? La difficulté pour une grande précarité de la famille est de trouver un logement dans le pays. Les aides sociales de l'État (RSM) ne sont pas suffisantes pour couvrir les besoins de la famille. Les aides sociales de l'État (RSM) ne sont pas suffisantes pour couvrir les besoins de la famille. Les aides sociales de l'État (RSM) ne sont pas suffisantes pour couvrir les besoins de la famille.

Il est d'abord, la plupart des participants interviewés dans le cadre de notre étude, ont une offre de logement sociale réduite et insuffisante, surtout ceux qui doivent vivre avec moins que le RSM. Ce qui pose une question de la durée et de la qualité de la vie. Les aides sociales de l'État (RSM) ne sont pas suffisantes pour couvrir les besoins de la famille.

Il est d'abord, la plupart des participants interviewés dans le cadre de notre étude, ont une offre de logement sociale réduite et insuffisante, surtout ceux qui doivent vivre avec moins que le RSM. Ce qui pose une question de la durée et de la qualité de la vie. Les aides sociales de l'État (RSM) ne sont pas suffisantes pour couvrir les besoins de la famille.

Il est d'abord, la plupart des participants interviewés dans le cadre de notre étude, ont une offre de logement sociale réduite et insuffisante, surtout ceux qui doivent vivre avec moins que le RSM. Ce qui pose une question de la durée et de la qualité de la vie. Les aides sociales de l'État (RSM) ne sont pas suffisantes pour couvrir les besoins de la famille.

- Goedemé, T., B. Storms, T. Penne and K. Van den Bosch, Eds. (2015). **The development of a methodology for comparable reference budgets in Europe - Final report of the pilot project.** Pilot project for the development of a common methodology on reference budgets in Europe (contract no. VC/2013/0554). Brussels, European Commission.
- Goedemé, T., B. Storms, S. Stockman, T. Penne and K. Van den Bosch (2015). **"Towards Cross-country Comparable Reference Budgets in Europe: First Results of a Concerted Effort."** European Journal of Social Security (EJSS) 17(1): 3-31.
- WWW

Villmools Merci fir Är Opmierksamkeet!

Anne.franziskus@statec.etat.lu

- Borsi, L. et al., 2010. *Rapport travail et cohésion sociale N°111*, Luxembourg.
- Bradshaw, J. et al., 2008. *A minimum income standard for Britain*, York: Joseph Rowntree Foundation.
- Doyal, L. & Gough, I., 1991. *A Theory of Human Need*, Basingstoke: Macmillan.
- Iso-Aloha, S.E., 2005. A psychological analysis of leisure and health. In J. T. Haworth, ed. *Leisure and well-being*. London/New York: Routledge, pp. 133–146.
- Storms, B. et al., 2013. *Towards a common framework for developing cross-nationally comparable reference budgets in Europe*, Antwerp.

Pause café



*être
proche*

Conférence EMIN - European Minimum Income Network
Un budget de référence pour le Luxembourg
6 décembre 2017

Position d'un syndicaliste

Christophe Knebler, LCGB

Secrétaire général adjoint, Responsable pour la politique sociale

Conférence EMIN - European Minimum Income Network

Un budget de référence pour le Luxembourg

6 décembre 2017

Réaction de la part du Ministère

Isabelle Klein, Ministère de la Famille, de l'Intégration et
à la Grande Région

Conseiller de direction 1^{ère} classe,
Responsable du département Solidarité

Conférence EMIN - European Minimum Income Network
Un budget de référence pour le Luxembourg
6 décembre 2017

Quelles évolutions futures au Luxembourg ?

Questions - réponses

Prochain évènement EMIN à venir :



à vos agendas: 27 avril 2018

*être
proche*

Merci pour votre attention

Pour suivre le projet emin-eu.net

Twitter #eminetwork

*être
proche*